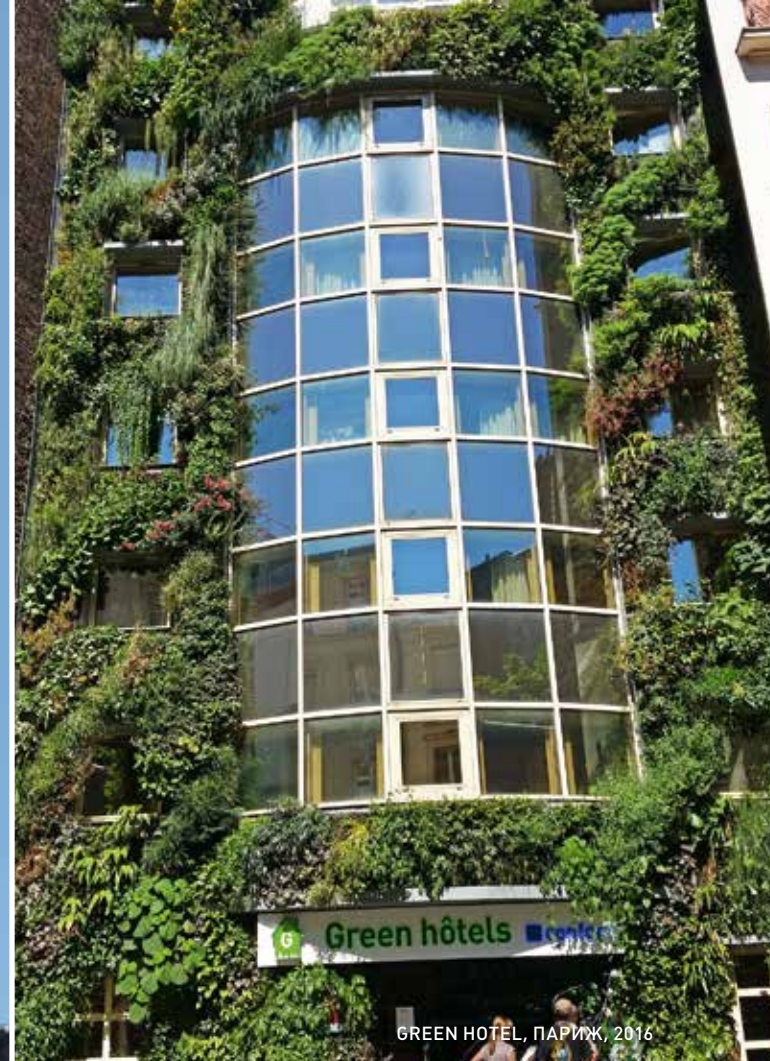




ОАИС Д'АВОУКИР, ПАРИЖ, 2014



GREEN HOTEL, ПАРИЖ, 2016



ПАТРИК БЛАНК, СИНГАПУР, 2008

“ Создать вертикальный сад у себя дома вполне реально! Именно это я сделал около 40 лет назад! Потребуются синтетический войлок, ПВХ и помпа. А если правильно выбрать растения, проблем с уходом не возникнет. ”

Патрик БЛАНК (Patrick Blanc) – французский ботаник, сотрудник Французского национального центра научных исследований, где специализируется на тропических растениях. Разработал и популяризировал концепцию современных вертикальных садов. Первую зеленую стену создал в 1986 году для Городка науки и индустрии (Cité des Sciences et de l'Industrie) в Париже. В настоящее время вертикальные сады Патрика Бланка украшают мегаполисы на всех континентах. Больше всего их в Европе.

[www.verticalgardenpatrickblanc.com](http://www.verticalgardenpatrickblanc.com)

## Патрик Бланк

# САДОВЫХ ДЕЛ МАСТЕР

Создатель десятков вертикальных садов в каждом уголке планеты, человек, который делает мир красивее и экологичнее, гуру ботаники, дизайнер и опытный путешественник Патрик БЛАНК рассказывает о своем призвании, доме и любимых проектах.



Господин Бланк, в одном из интервью Вы признаетесь, что первое сильное впечатление у Вас вызвала экзотическая флора Малайзии и Таиланда. После этого Вы озеленили свой дом. Как Вы пришли к тому, что вертикальные сады – это Ваше призвание?

В детстве я увлекался аквариумными рыбками (это было моим первым серьезным хобби), потом заинтересовался водорослями, необходимыми для поддержания здоровой водной среды. Помню, с 5 до 12 лет по четвергам мы с мамой ходили в Булонский лес на окраине Парижа. Там было много небольших водоемов, водопадов, а в них – мох и другие растения. Меня не переставал удивлять этот растительный покров, который формировался за пределами лужаек, а не на почве. Когда мне исполнилось 13-14 лет, интерес к водной флоре только возрос.

Я проучился несколько лет в университете и решил изучать флору тропиков. Меня занимали не только виды, которые растут в воде, но также тене- и влаголюбивые разновидности. В 1972 году, когда мне исполнилось 19 лет, я впервые побывал в тропических лесах Таиланда, и там понял, что выбрал правильное направление. В Национальном парке Кхауэй (Khao Yai National Park) я изучал виды, которые покрывали не почву, а стволы и ветки деревьев, скалы и камни, подлесок. С тех пор на протяжении более 40 лет я исследую флору разных климатических зон по всему миру. Смотрю, как растения приживаются в естественной среде и адаптируются в разных условиях. Так со временем и решил создавать вертикальные сады.

Фото: © Фото садов – Патрик Бланк (Patrick Blanc), Фото Патрика Бланка – Паскаль Хени (Pascale Héni)

Вы используете растения разных видов. Одним требуется больше влаги, другим – солнца, а третьи предпочитают тень. Как они сосуществуют? И какие виды идеально подходят для вертикальных садов?

Я группирую виды по совместимости и для каждого из них создаю оптимальные условия. Выбор зависит от того, в какой стране находится проект, от расположения вертикального сада, его высоты и открытости ветрам. Солнцелюбивые растения размещаются в верхней части конструкции, тенелюбивые и влаголюбивые – на нижних ярусах. Для вертикального сада оптимально подходят растения, которые хорошо приживаются на камнях и стволах деревьев. Большинство из них – кустарники и травянистые виды. Для моих вертикальных садов выбираю настоящих “долгожителей”, многие из них служат до 30 лет. Никогда не использую однолетники. Я высаживаю преимущественно местные виды, выращенные в питомниках. И только для некоторых проектов, где ботаническое разнообразие ограничено, импортирую растения, в основном из Европы и стран Юго-Восточной Азии.

**Вертикальный сад можно создать где угодно – на любой поверхности и в любой климатической зоне?**

Да, конечно, я создаю вертикальные сады в самых разных странах: и в городах, где летом жарко, как в Эр-Рияде (Саудовская Аравия), и там, где зимой очень холодно, например, в Нью-Йорке, Сеуле или Берлине. Конструкция может занимать от нескольких квадратных метров до нескольких тысяч квадратных метров. ▽

“ Вертикальный сад – это совокупность живых растений (фитостена или их система), размещенных вертикально. Ее особенность – в отсутствии почвы. Вертикальное озеленение можно использовать как в помещении, так и снаружи. ”



“ В работе над вертикальными садами самое главное – наличие познаний в ботанике. Это необходимо для того, чтобы выбрать подходящие растения и правильно их расположить. ”



ЛЮСТРА ЛЕСНОЙ ДОЖДЬ, ЕМОУАТИЕР, БАНГКОК, 2016

#### В чем разница между вертикальным садом и зеленой стеной?

Зеленая стена состоит из предварительно озелененных модулей, которые устанавливаются друг на друга. Корневая система растений в моих вертикальных садах может развиваться по всей поверхности из синтетического фетра. Почвы я не использую. Конструкция моих вертикальных садов весит меньше систем, которые состоят из уже озелененных модулей или наполненных почвой кадок.

#### Каков процесс создания вертикального сада?

Вертикальный сад состоит из металлического каркаса, слоя вспененного ПВХ и слоя фетра. Металлический каркас на стене зданий обеспечивает воздушное пространство между конструкцией сада и фасадом дома. Эта “подушка” воздуха, вспененный ПВХ, фетр и густой лиственный покров обеспечивают очень эффективную тепло- и звукоизоляцию. Корни разрастаются по поверхности из фетра из полиамида. Этот материал препятствует гнилостным процессам, а его высокая капиллярность способствует равномерному распределению воды.

В работе над вертикальными садами самое главное – наличие познаний в ботанике. Это необходимо для того, чтобы выбрать подходящие растения и правильно их расположить.

#### Расскажите, пожалуйста, о вертикальном саду в Вашем доме.

Мой дом всегда был моей частной лабораторией. А сейчас это еще и своего рода живая сувенирная коллекция. На протяжении вот уже 40 лет я ежегодно обогащаю ее новыми растениями, которые собираю повсюду, особенно активно пополняю ее на специализированных международных выставках.

На нижнем ярусе моего крытого домашнего вертикального сада – аквариум с площадью площадью 6x7 м и всего 50 см высотой. Он покрыт толстыми, абсолютно прозрачными стеклянными панелями. Таким образом, во время работы я могу наблюдать за сотнями рыбок, которые плавают среди узких и волнистых криптокорин, лагенандр, барклайи, кринума, апоногетона, эхинодоруса.

#### В Куала-Лумпуре в Малайзии Вы создали зеленый небоскреб. Расскажите, пожалуйста, об этом проекте.

“Ла Нувель Тауэрс” (Le Nouvel Towers) – это совместный с архитектором Жаном Нувелем (Jean Nouvel) проект. Лианы 243 видов покрывают башни высотой 200 м. В этом проекте очень большое разнообразие флоры, характерной для больших высот. Во многих других своих работах я использую меньше 10 видов. Таким образом, “Ла Нувель Тауэрс” – это настоящий ботанический сад, возможно, первый в мире, полностью приспособленный для вьющихся растений.



SOFITEL PALM JUMEIRAH, ДУБАЙ, 2013

#### В марте этого года открывается Ваш первый вертикальный сад на Ближнем Востоке. Расскажите о его особенностях.

Проект торгового центра “Робинсон” (The Robinsons) в комплексе Dubai Festival City Mall в Дубае состоит из множества вьющихся растений, а также кустарников и травянистых видов, что само по себе в новинку в этой части света. (Для проекта использовано более 300 видов растений – прим. ред.)

Наружный вертикальный сад проекта – второй в этом регионе после “Грин Гейт I” (Green Gate I), который я создал в Бахрейне в 2011 году. А массивные зеленые колонны – первые, которые когда-либо устанавливались на крытой аллее, то есть в помещении.

#### Какой из Ваших проектов, текущих или уже завершенных, технически самый сложный и почему?

Из-за длительных заморозков самые сложные проекты – в странах с очень холодными зимами. Но при соответствующей системе орошения и правильном выборе растений выносливых видов можно создать вертикальные сады и в таких холодных регионах, как я это уже сделал в Нью-Йорке, Берлине и Сеуле.

#### Какой из проектов самый любимый и особенный для Вас?

Это вертикальный сад с большим видовым разнообразием у меня дома. Он напоминает мне о моих многочисленных путешествиях.

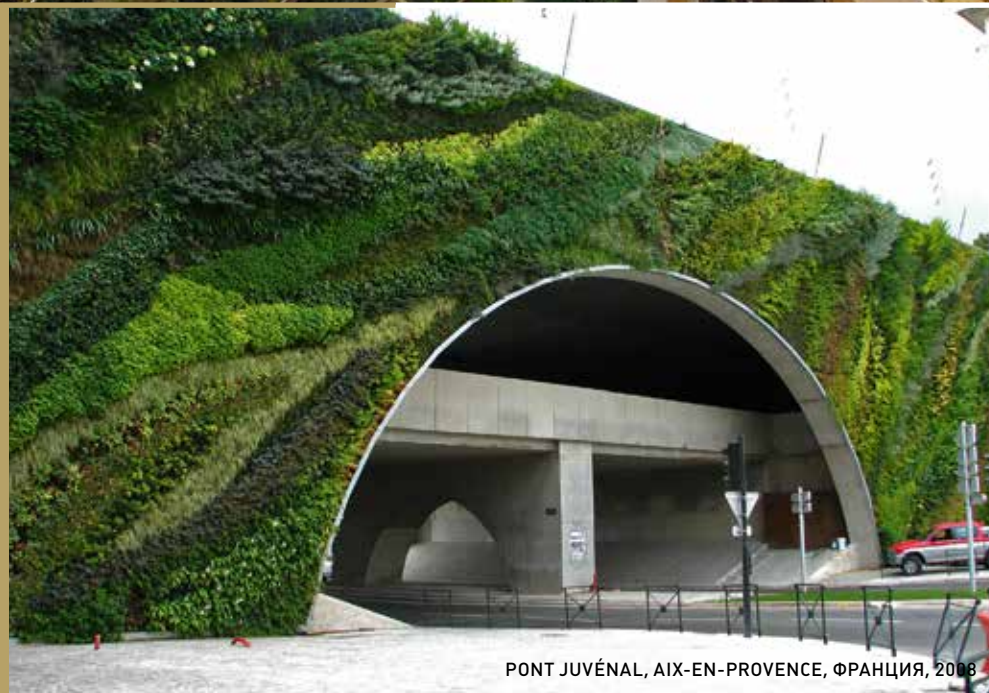
#### К слову о путешествиях. Вы много времени проводите в поездках, преимущественно по работе. Какое Ваше любимое направление и почему? Где Вы предпочитаете отдыхать?

С 1972 года самое дорогое моему сердцу направление – это Юго-Восточная Азия. Я бы не назвал это стопроцентным отдыхом от дел. Куда бы я ни ехал, я нахожу время познакомиться с дикой природой тех мест. Только в прошлом году я побывал в Китае, Японии, Новой Гвинее, на Фиджи, в Малайзии, Таиланде, на Суматре и в Колумбии. И это все были познавательные поездки. Отчеты о них я выкладываю на страницах “Портрет” и “Вдохновение” на моем официальном сайте. ☿

Подготовила Дина СИМОНОВА



ICON HOTEL, HONG KONG, 2011



PONT JUVÉNAL, AIX-EN-PROVENCE, ФРАНЦИЯ, 2008